



**OPERATING INSTRUCTIONS
AND PARTS LIST FOR**

**INSTRUCCIONES DE OPERACION Y
LISTA DE PARTES PARA**

**INSTRUCTIONS D'OPÉRATION ET LISTE
DE PIÈCES POUR**

SERIES D9000 OLP
SERIES D9000 OLP
SÉRIE D9000 OLP

**HOSE REELS
CARRETELES PARA MANGUERAS
ENROULEURS DE TUYAU MANUELS**



Form No. 835-696
Rev: 6/02



HOSE REEL

OPERATING INSTRUCTIONS & PARTS LIST

SERIES D9000-LOW PRESSURE MODEL NUMBERS

D9200 OLP	D9300 OLP	D9350 OLP	D9430 OLP
D9275 OLP	D9330 OLP	D9375 OLP	D9450 OLP
D9299 OLP	D9340 OLP	D9400 OLP	

REELCRAFT INDUSTRIES, INC.

P.O. Box 248 • One Reelcraft Center
Columbia City, Indiana 46725
260-248-8188
1-800-444-3134
Fax: 260-248-2605

SAFETY

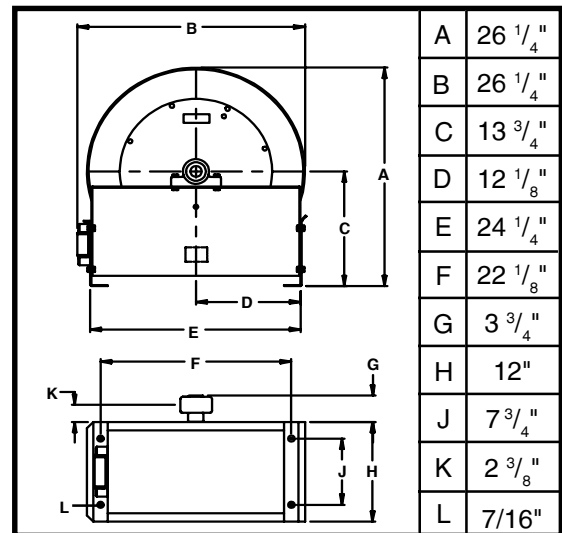
- I. Models designed for fuel are coded with the prefix "F" i.e., "FD9400 OLP." Check name plate on the reel before installing.
- II. Do not use reel at higher pressures or temperatures than listed on the back of this bulletin.
- III. Remove all spring tension before beginning disassembly process.
- IV. Reel spring motor case is permanently sealed. Any attempt to remove the spring motor may cause serious injury.

LIMITED WARRANTY

Reelcraft affirms its product confidence with the following warranty.

All products manufactured by Reelcraft Industries, Inc. are warranted to be free of defects in material and workmanship for 12 months from the date of shipment, **except hose**. Reelcraft's liability shall be limited to repair or replacement of defective material within the warranty period when returned freight prepaid to its plant or to a service depot designated by Reelcraft.

The warranty does not cover damage caused by accident, abuse or faulty installation. Reelcraft products must be installed and maintained in compliance with the manual of instructions furnished with each reel.



Four 7/16" Dia. Mounting Holes

INSTRUCTIONS

Installation:

The swivel union is packed separately in the reel carton, use teflon tape to assure a satisfactory seal. A flexible hose connection must be used between the hose reel inlet and the source of supply to prevent possible misalignment and binding. Non flexible connections **will void the warranty**, pressure rating of inlet hose must be equal to or more than the pressure rating of the reel. Consult factory for proper spring when installing reels above 16 ft.

Lubrication:

Hose reel spring and bearings are factory lubricated and require no further lubrication.

Replacing Hose:

1. Wind spool flange clockwise-facing swivel-until spring is tight.
2. **Back off three turns and latch.**
3. Insert hose through roller guide.
4. Connect hose fitting to female outlet ell.

Adjustments:

To adjust spring tension, add or remove wraps of hose from the spool, one wrap at a time until desired tension is obtained.

Repairs:

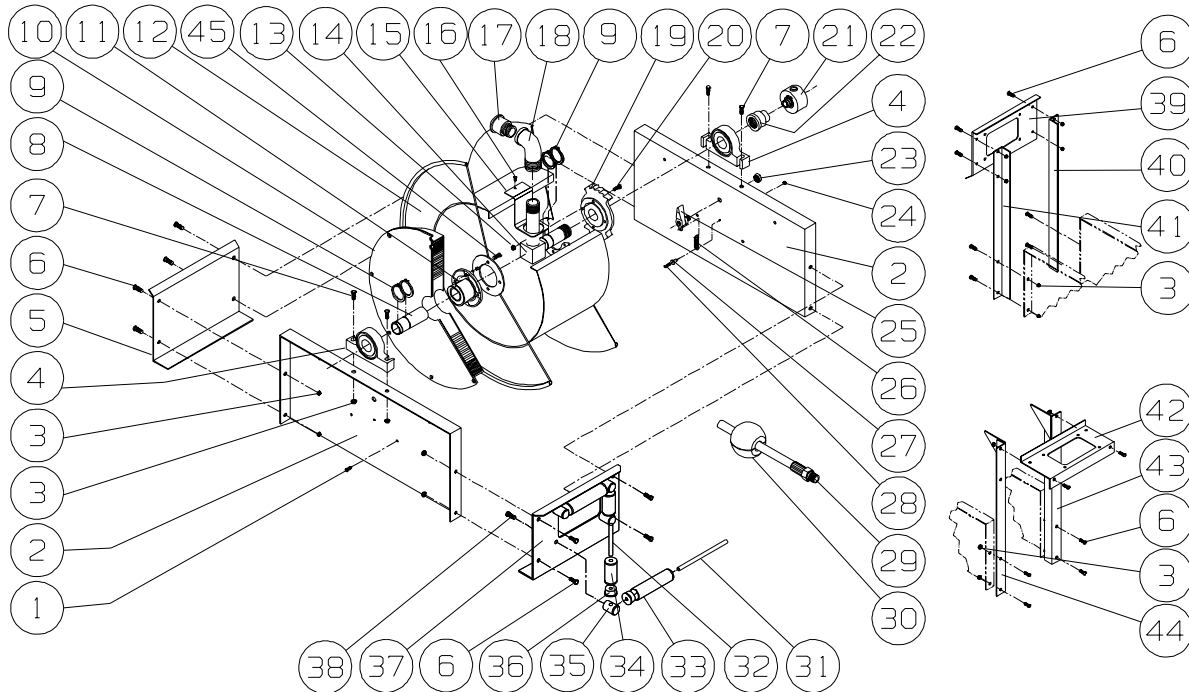
Extensive repairs should be performed only by an authorized serviceman or factory to avoid damage which may void your warranty. Remove all spring tension before beginning disassembly process.

Modification:

Hose latching mechanism can be removed for constant tension applications.

Replacement Parts List

Series D9000-0



ITEM NO.	PART NO.	NO. REQ.	DESCRIPTION	ITEM NO.	PART NO.	NO. REQ.	DESCRIPTION	ITEM NO.	PART NO.	NO. REQ.	DESCRIPTION
1	S2-41	4	1/4-20 x 1/2" Hex Screw	15	270029	1	Hose Outlet Support	33	270019	2	Guide Roller Tube-Long
2	270009	2	Side Frame	16	S32-136	1	#10 x 3/8" Self Tap. Screw	34	270018	2	Guide Roller Tube-Short
3	S281-6	12	3/8-16 Hex Flange Nut	18	270028	1	90° Female F.P.T. Ell	35	270014	4	Guide Roller Post
4	270058	2	Pillow Block	19	270001	1	Latch Ratchet Hub	36	270017	8	Guide Roller Bushing
5	270012	1	End Frame Support	20	S2-42	8	1/4-20 x 5/8" Hex Screw	37	270011	1	Hose Guide Roller Plate
6	S44-2	8	3/8-16 x 5/8" Mach. Screw	23	S280-8	1	1/2-20 Hex Flange Nut	38	S2-51	4	5/16-18 x 1/2" Hex Screw
7	S44-8	4	3/8-16 x 1 3/4" Screw	24	S82-15	1	10-32 x 3/8" Nyloc Nut	39	270045	1	Guide Roller Plate SW
8	270060	1	Support Shaft	25	600568	1	Latch Pawl Ass'y	40	270043	1	SW Support Bracket
9	S140-31	6	Snap Ring	26	260067	1	Latch Spring	41	270042	1	SW Support Bracket
10	270105	1	Spring & Case Ass'y	27	400012	2	Latch Bushing	42	270044	1	Guide Roller Plate TW
11	270002	1	Spring Arbor	28	S20-110	1	10-32 x 7/8" Screw	43	270041	1	TW Support Bracket
13	S281-4	12	1/4-20 Hex Flange Nut	31	270016	2	Guide Roller Pin-Long	44	270040	1	TW Support Bracket
14	270054	1	1" Inlet Tube	32	270015	2	Guide Roller Pin-Short				

ITEM NO.	DESCRIPTION	NO. REQ.	D9200 OLP	D9275 OLP	D9299 OLP	D9300 OLP	D9330 OLP	D9340 OLP	D9350 OLP	D9375 OLP	D9400 OLP	D9430 OLP	D9450 OLP
12	Sheave Assembly	1	270107	270107	270107	270107	270107	270107	270107	270107	270106	270106	270106
17	Bushing	1	300080	300080	300080	270025	270025	270025	270025	270025	None	None	None
21	Swivel Assembly	1	600596-1	600596-1	600596-1	600356-1	600356-1	600356-1	600356-1	600356-1	600355-1	600355-1	600355-1
22	Coupling Reducer	1	S289-5	S289-5	S289-5	S289-6	S289-6	S289-6	S289-6	S289-6	None	None	None
29	Hose Assembly	1	None	601020-75	601020-100	None	601026-30	601026-40	601026-50	601026-75	None	601027-30	601027-50
30	Hose Bumper Ass'y	1	None	2-HR1005	2-HR1005	None	3-HR1005	3-HR1005	3-HR1005	3-HR1005	None	4-HR1005	4-HR1005
--	Hose I.D. & Length	-	None	1/2" x 75'	1/2" x 100'	None	3/4" x 30'	3/4" x 40'	3/4" x 50'	3/4" x 75'	None	1" x 30'	1" x 50'
--	Working Pressure	-	500 P.S.I.	300 P.S.I.	300 P.S.I.	500 P.S.I.	250 P.S.I.	250 P.S.I.	250 P.S.I.	250 P.S.I.	500 P.S.I.	250 P.S.I.	250 P.S.I.
--	Max. Temperature	-	210°F	150°F	150°F	210°F	150°F	150°F	150°F	150°F	210°F	150°F	150°F

HOW TO ORDER REPLACEMENT PARTS

Please provide the following information:

- Model Number
- Serial Number
- Parts Description and Number as shown in Parts List

Address order to:
Reelcraft Industries, Inc.
One Reelcraft Center
P.O. Box 248
Columbia City, IN 46725

For assistance phone 260-248-8188, or 1-800-444-3134



REELCRAFT INDUSTRIES, INC.

P.O. Box 248 • One Reelcraft Center

Columbia City, Indiana 46725

260-248-8188

1-800-444-3134

Fax: 260-248-2605

CARRETEL DE MANGUERA

INSTRUCCIONES DE OPERACIONES Y

LISTA DE PARTES

SERIE D9000-BAJA PRESION

MODELOS Y NUMEROS

D9200 OLP	D9300 OLP	D9350 OLP	D9430 OLP
D9275 OLP	D9330 OLP	D9375 OLP	D9450 OLP
D9299 OLP	D9340 OLP	D9400 OLP	

SEGURIDAD

- I. Los modelos diseñados para gasolina estan codificados con la prefixse "F" i.e., "FD9400 OLP" chequee el nombre en la placa del carretel antes de la instalacion.
- II. No use carretes a presiones o temperaturas altas que no se mencionan en este boletin.
- III. Remueva la tension de resorte antes de empezar el proceso de desmontaje.
- IV. El resorte del motor de la caja del carretel esta permanentemente cerrado. Cualquier atentado para remover el resorte del motor podria causar serios danos.

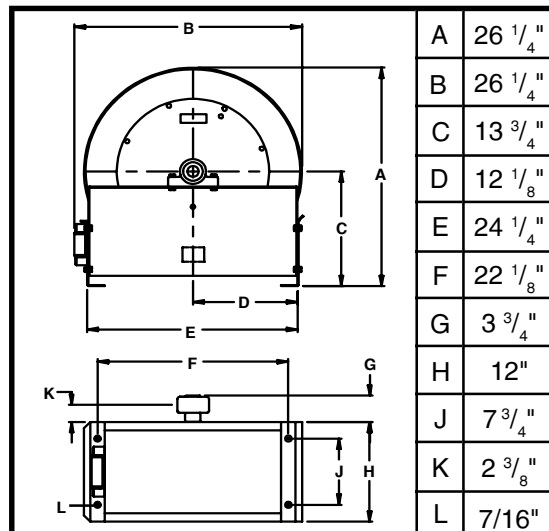
Limite de garantia

Reelcraft afirma la fabricacion de su producto con la siguiente garantia:

Todos los productos manufacturados por industrias Reelcraft, Inc. son garantizados de ser libres de defectos de material y de calidad de trabajo por 12 meses desde la fecha de envio, exepto de manguera.

La responsabilidad de Reelcraft sera limitada a reparar o reemplazar el material defectuoso dentro del periodo de garantia cuando el envio prepagado es retornado a esta planta o una oficina de servicio designada a Reelcraft.

La garantia no cubre danos causados por accidentes, abusos o fallas en la instalacion. Los productores de Reelcraft tienen que ser instalados y mantenidos de acuerdo con el manual de instrucciones que acompanan cada carretel.



Four 7/16" Dia. Mounting Holes

INSTRUCCIONES

Instalacion:

La articulacion giratoria esta empacada separadamente en la caja del carretel, use una cinta de teflon para asegurar un sello satisfactorio una manguera de conexcion flexible debe ser usada entre la entrada de la manguera del carretel y la fuente de abastecimiento para prevenir un posible desalineamiento y enlazamiento. Una que no es flexible podria eliminar la garantia, la capacidad de presion de la salida de la manguera sea igual o mas que la capacidad de la presion en el carretel. Consulte a la fabrica por el resorte apropiado para la instalacion de carretes de más de 16 pies.

Lubricacion:

El resorte del carretel de la manguera esta empacado con grasa y no requiere futura lubricacion.

Reemplazo de la manguera:

1. Dele vueltas a la palanca giratoria hacia la derecha hasta que el resorte este apretado.
2. **Devuelva 3 giros y asegure.**
3. Inserte la manguera atravez de la guia del rodillo.
4. Conecte y encaje la manguera a la salida hembra de el codo de tuberia.

Adjustamiento:

Para ajustar la tension del resorte en el carretel, agriege o quite vueltas hasta que la tension deseada es obtenidad.

Reparacion:

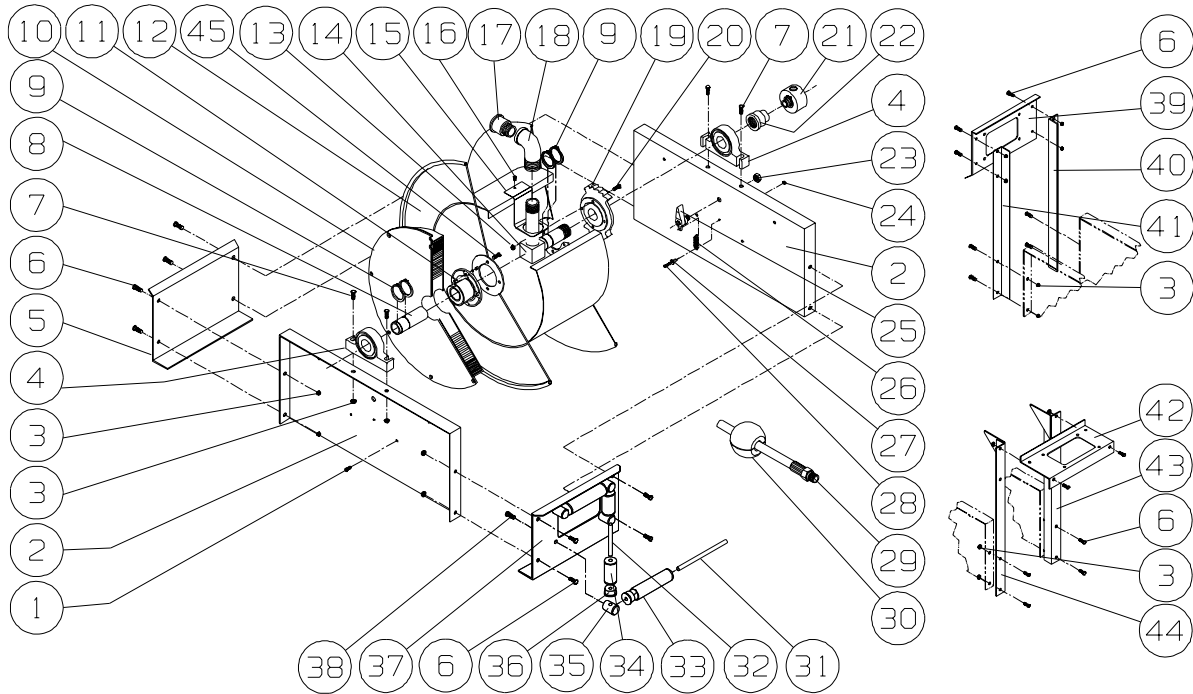
Extensivas reparaciones deberan ser realizadas por una persona de servicio autorizada o por la fabrica para evitar danos que eliminen su garantia. Remueva todos los resortes de tension antes del proceso de desmontaje.

Modificacion:

El mecanismo de seguro puede ser removido para una aplicacion constante de tension.

LISTA DE PARTES DE REEMPLAZO

Series D9000-0



ARTICULO	PORTE NO.	NO. REQ.	DESCRIPCION	ARTICULO	PORTE NO.	NO. REQ.	DESCRIPCION	ARTICULO	PORTE NO.	NO. REQ.	DESCRIPCION
1	S2-41	4	1/4-20 x 1/2" tornillo hexagonal	15	270029	1	soporte de salida de la manguera	33	270019	2	rodillo guia del tubo largo
2	270009	2	lado del marco	16	S32-136	1	tornillo para madera #10 x 3/8"	34	270018	2	rodillo guia del tubo corto
3	S281-6	12	3/8-16 tuerca hexagonal	18	270028	1	90° conecion hembra en l.	35	270014	4	rodillo guia de la columna
4	270058	2	almuada del bloque	19	270001	1	seguro retenedor del eje	36	270017	8	rodillo guia del casquillo
5	270012	1	final del marco de soporte	20	S2-42	8	1/4-20 x 5/8" tornillo hexagonal	37	270011	1	rodillo guia del plato
6	S44-2	8	3/8-16 x 5/8" tornillo	23	S280-8	1	1/2-20 tuerca hexagonal	38	S2-51	4	5/16-18 x 1/2" tornillo hexagonal
7	S44-8	4	3/8-16 x 1 3/4" tornillo	24	S82-15	1	10-32 x 3/8" tuerca	39	270045	1	guia del rodillo del plato sw
8	270060	1	soporte de la columna	25	600568	1	seguro de encaje ensamblado	40	270043	1	sw soporte de la abrazadera
9	S140-31	6	aro de resorte	26	260067	1	seguro de resorte	41	270042	1	sw soporte de la abrazadera
10	270105	1	caja de resort ensamblado	27	400012	2	seguro del casquillo	42	270044	1	guia del rodillo del plato
11	270002	1	resorte de tambor	28	S20-110	1	10-32 x 7/8" tornillo	43	270041	1	tw soporte de la abrazadera
13	S281-4	12	1/4-20 tuerca hexagonal	31	270016	2	rodillo guia dl eje largo	44	270040	1	tw soporte de la abrazadera
14	270054	1	1" tubo de entrada	32	270015	2	rodillo guia del eje corto				

ARTICULO	DESCRIPCION	NO. REQ.	D9200 OLP	D9275 OLP	D9299 OLP	D9300 OLP	D9330 OLP	D9340 OLP	D9350 OLP	D9375 OLP	D9400 OLP	D9430 OLP	D9450 OLP
12	rueda exentrica ensamblada	1	270107	270107	270107	270107	270107	270107	270107	270107	270106	270106	270106
17	casquillo	1	300080	300080	300080	270025	270025	270025	270025	270025	None	None	None
21	eje giratorio ensamblado	1	600596-1	600596-1	600596-1	600356-1	600356-1	600356-1	600356-1	600356-1	600355-1	600355-1	600355-1
22	acoplamiento reductor	1	S289-5	S289-5	S289-5	S289-6	S289-6	S289-6	S289-6	S289-6	None	None	None
29	manguera ensamblada	1	None	601020-75	601020-100	None	601026-30	601026-40	601026-50	601026-75	None	601027-30	601027-50
30	parachoque de la manguera ensamblada	1	None	2-HR1005	2-HR1005	None	3-HR1005	3-HR1005	3-HR1005	3-HR1005	None	4-HR1005	4-HR1005
--	Identificacion de la manguera y largo	-	None	1/2" x 75'	1/2" x 100'	None	3/4" x 30'	3/4" x 40'	3/4" x 50'	3/4" x 75'	None	1" x 30'	1" x 50'
--	maxima presion de operacion	-	500 P.S.I.	300 P.S.I.	300 P.S.I.	500 P.S.I.	250 P.S.I.	250 P.S.I.	250 P.S.I.	250 P.S.I.	500 P.S.I.	250 P.S.I.	250 P.S.I.
--	maxima temperatura de operacion	-	210°F	150°F	150°F	210°F	150°F	150°F	150°F	150°F	210°F	150°F	150°F

COMO ORDENAR PARTES DE REEMPLAZO

Por favor provea la siguiente informacion:

- Numero del modelo
- Numero del serial
- Descripcion de las partes y numero
- mostrado de la lista de partes

Direccion para ordenar:

Reelcraft Industries, Inc.
One Reelcraft Center
P.O. Box 248
Columbia City, IN 46725

Asistencia telefonica: 260-248-8188



ENROULEUR DE TUYAU

INSTRUCTIONS D'OPÉRATION ET LISTE DE PIÈCES

SÉRIE 9000 BASSE PRESSION NUMÉROS DE MODÈLE

D9200 OLP	D9300 OLP	D9350 OLP	D9430 OLP
D9275 OLP	D9330 OLP	D9375 OLP	D9450 OLP
D9299 OLP	D9340 OLP	D9400 OLP	

REELCRAFT INDUSTRIES, INC.

P.O. Box 248 • One Reelcraft Center

Columbia City, Indiana 46725

260-248-8188

1-800-444-3134

Fax: 260-248-2605

LA SÉCURITÉ

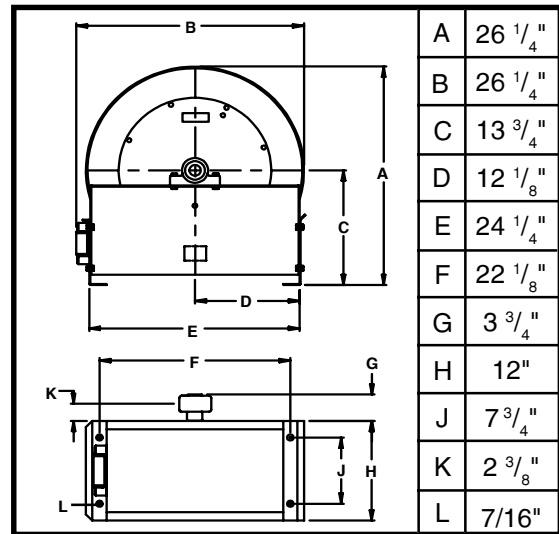
- I. Les modèles désignés pour combustible sont codés avec le préfixe "F" i.e., FD9400 OLP. Vérifiez le numéro sur la plaque d'enrouleur avant d'installer.
- II. N'utilisez pas les enrouleurs à pression plus haute ou aux températures plus hauts que ce qui sont notés sur le dos de ce bulletin.
- III. Enlevez toute tension du ressort avant de désassembler.
- IV. Le boîtier de moteur de ressort d'enrouleur est fermé de façon permanente. Des tentatives d'enlever le moteur des ressort peuvent causer des blessures sérieuses.

GARANTIE LIMITÉE

Reelcraft affirme sa confiance en son produit avec la garantie suivante.

Tout produit fabriqué par Reelcraft Industries, Inc. est garanti contre les vices de matériaux et de fabrication pendant 12 mois du date d'expédition, sauf le tuyau. La responsabilité de Reelcraft est limitée à la réparation ou le remplacement des vices de matériaux pendant la période de garantie quand l'enrouleur est renvoyé (fret du transport payé) à l'usine ou à un centre de service désigné par Reelcraft.

La garantie ne s'applique pas au dommage causé par un accident, un emploi abusif, ou une installation défectueuse. Les produits de Reelcraft doivent être installés et entretenus comme indiqué dans le manuel d'instruction fourni avec chaque enrouleur.



Quatre trous de montage de 7/16"

INSTRUCTIONS

Installation:

Le joint de pivot est emballé séparément dans le carton de l'enrouleur. Utilisez du ruban à téflon pour assurer un cachet satisfaisant. Un raccord d'enrouleur flexible doit être utilisé entre l'entrée d'enrouleur de tuyau et la source d'alimentation pour éviter le défaut d'alignement et le coincement. Des raccords inflexibles vont annuler la garantie. La capacité de pression de tuyau d'entrée doit être la même ou plus haute que celle de l'enrouleur. Consultez l'usine pour le ressort correct pour installer les enrouleur plus hauts que 16 pieds.

Lubrification:

Le ressort d'enrouleur de tuyau et les paliers sont lubrifiés à vie en usine.

Remplacement de tuyau:

1. Enroulez le tambour bridé dans le sens des aiguilles d'une montre (face au pivot) jusqu'à le ressort est bien serré.
2. **Faites marche arrière 3 tours, et puis fermez au loquet le mécanisme.**
3. Insérez le tuyau à travers le guide.
4. Connectez le raccord de tuyau au coude femelle.

Réglages:

Pour régler la tension du ressort, ajoutez ou enlevez des tours de câble, un tour à la fois, jusqu'à l'obtention de la tension désirée.

Réparations:

Des réparations étendues doit être faites uniquement par un homme de service autorisé ou par l'usine pour éviter le dommage qui peut annuler votre garantie. Enlevez toute tension de ressort avant de désassembler.

Modification:

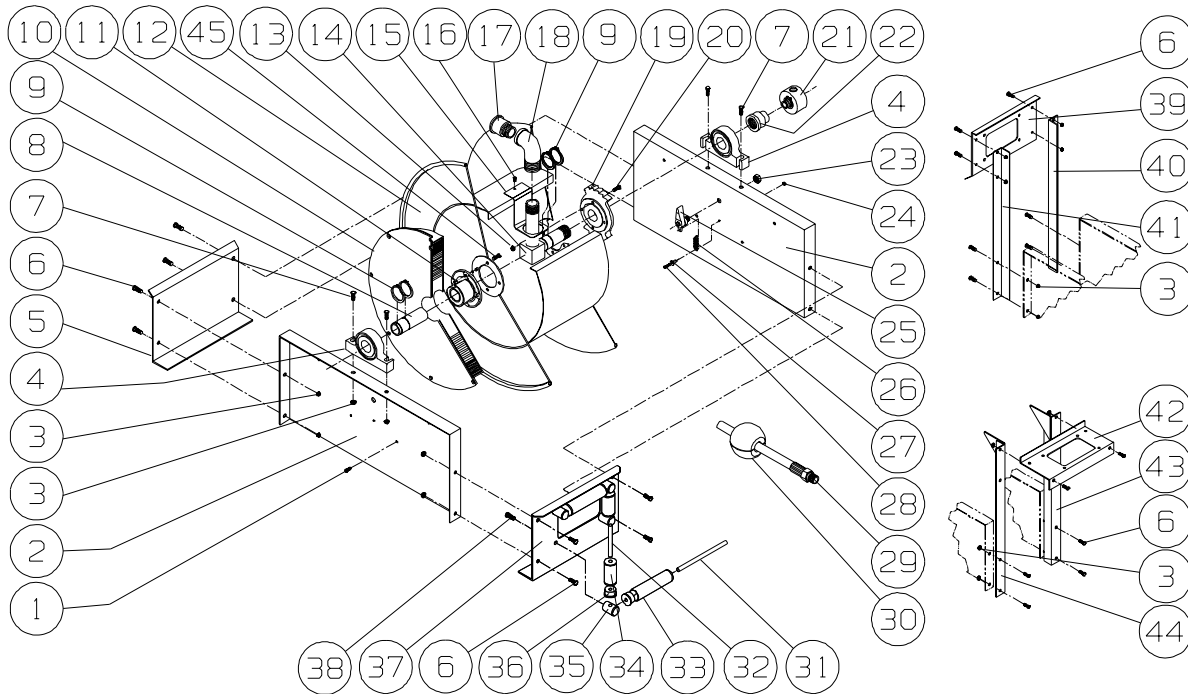
Le mécanisme verrouillable de tuyau peut être enlevé pour des applications de tension continue.

Form# 835-696

Revised:

LISTE DE PIÈCES DE REMPLACEMENT

Série D9000-0



ITEM NO.	PART NO.	NO. REQ.	DESCRIPTION	ITEM NO.	PART NO.	NO. REQ.	DESCRIPTION	ITEM NO.	PART NO.	NO. REQ.	DESCRIPTION
1	S2-41	4	1/4-20 x 1/2" vis hexagonale	15	270029	1	support de tuyau de sortie	33	270019	2	tube de guide à molette - long
2	270009	2	cadre latéral	16	S32-136	1	vis autotaraudeuse n° 10 x 3/8 po. (9,5mm)	34	270018	2	tube de guide à molette - court
3	S281-6	12	3/8-16 écrou à embase	18	270028	1	coude femelle de 90° F.P.T.	35	270014	4	douille de guide à molette
4	270058	2	hexagonal support	19	270001	1	moyeu en dent de scie	36	270017	8	manchon de guide à molette
5	270012	1	support de cadre d'extrémité	20	S2-42	8	1/4-20 x 5/8" vis hexagonale	37	270011	1	plaque de guide à molette
6	S44-2	8	3/8-16 x 5/8" vis à métaux	23	S280-8	1	1/2-20 écrou à embase hexagonal	38	S2-51	4	5/16-18 x 1/2" vis hexagonale
7	S44-8	4	3/8-16 x 1 3/4" vis	24	S82-15	1	10-32 x 3/8" écrou Nyloc	39	270045	1	plaque de guide à molette pour enrouler de côté
8	270060	1	arbre de support	25	600568	1	assemblage de cliquet	40	270043	1	support pour enrouler de côté
9	S140-31	6	dispositif de retenue	26	260067	1	ressort de loquet	41	270042	1	support pour enrouler de côté
10	270105	1	assemblage de ressort et boîtier	27	400012	2	manchon de loquet	42	270044	1	plaque de guide à molette pour enrouler de haut
11	270002	1	mandrin de ressort	28	S20-110	1	10-32 x 7/8" vis	43	270041	1	support pour enrouler de haut
13	S281-4	12	1/4-20 écrou à embase	31	270016	2	broche de guide à molette - longue	44	270040	1	support pour enrouler de haut
14	270054	1	hexagonal tuyau d'entrée 1 pouce	32	270015	2	broche de guide à molette - courte				

ITEM NO.	DESCRIPTION	NO. REQ.	D9200 OLP	D9275 OLP	D9299 OLP	D9300 OLP	D9330 OLP	D9340 OLP	D9350 OLP	D9375 OLP	D9400 OLP	D9430 OLP	D9450 OLP
12	assemblage de poulie	1	270107	270107	270107	270107	270107	270107	270107	270107	270106	270106	270106
17	douille	1	300080	300080	300080	270025	270025	270025	270025	270025	aucun	aucun	aucun
21	assemblage de pivot	1	600596-1	600596-1	600596-1	600356-1	600356-1	600356-1	600356-1	600356-1	600355-1	600355-1	600355-1
22	raccord de réduction	1	S289-5	S289-5	S289-5	S289-6	S289-6	S289-6	S289-6	S289-6	aucun	None	None
29	assemblage de tuyau	1	aucun	601020-75	601020-100	aucun	601026-30	601026-40	601026-50	601026-75	aucun	601027-30	601027-50
30	assemblage d'arrêt de tuyau	1	aucun	2-HR1005	2-HR1005	aucun	3-HR1005	3-HR1005	3-HR1005	3-HR1005	aucun	4-HR1005	4-HR1005
--	diamètre intérieur et longueur du tuyau	-	aucun	1/2" x 75'	1/2" x 100'	aucun	3/4" x 30'	3/4" x 40'	3/4" x 50'	3/4" x 75'	aucun	1" x 30'	1" x 50'
--	pression normale	-	500 P.S.I.	300 P.S.I.	300 P.S.I.	500 P.S.I.	250 P.S.I.	250 P.S.I.	250 P.S.I.	250 P.S.I.	500 P.S.I.	250 P.S.I.	250 P.S.I.
--	température maximum	-	210°F	150°F	150°F	210°F	150°F	150°F	150°F	150°F	210°F	150°F	150°F

POUR COMMANDER DES PIÈCES DE REMPLACEMENT

Priez de fournir l'information suivante:

- Numéro de modèle
- Numéro de série
- Description et numéro de pièces comme indiqué à la liste de pièces.

Adressez votre commande à:

Reelcraft Industries, Inc.
One Reelcraft Center
P.O. Box 248
Columbia City, IN 46725

Pour assistance, téléphonez à 260-248-8188

Notes

Nota

Notes