

Complément au mode d'emploi de l'enrouleur

(Veuillez aussi consulter le mode d'emploi qui vous a été remis à la livraison de votre enrouleur)

ELM2 - ELM3 - ELR4 - ELR5 (modèles déposés)

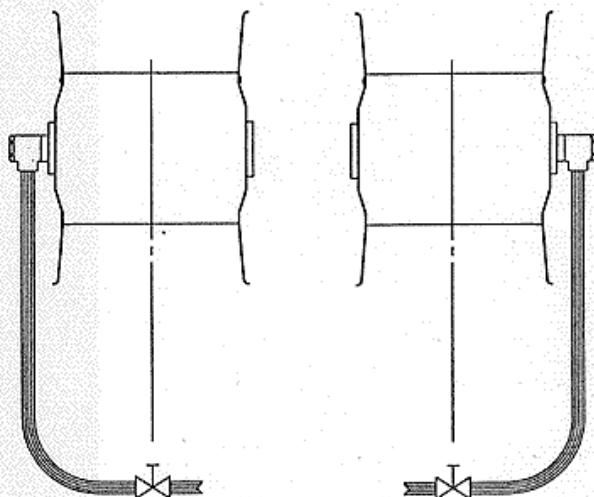
1) PRENEZ SOIN DE VOS FLEXIBLES

Respectez les rayons de courbure des tuyaux pour lesquels ils ont été conçus. Sur votre installation, le tuyau flexible est un élément vivant puisqu'en mouvement.

Il faut donc vous assurer que la longueur du tuyau flexible d'alimentation de votre enrouleur LIMATEC®, tout en devant rester minimale est suffisante.

Ceci est particulièrement important pour l'alimentation d'un enrouleur placé sur un support orientable.

Veillez à ce que les mouvements ne conduisent pas le tuyau flexible à subir des chocs, des coincements et ne débouchent pas sur des contraintes anormales de courbure, de pliage, de traction ou de torsion.



2) BRANCHEMENT DE L'ALIMENTATION SUR LE RACCORD TOURNANT

Le raccord tournant de votre enrouleur LIMATEC® ne doit pas être considéré comme étant une bride de fixation.

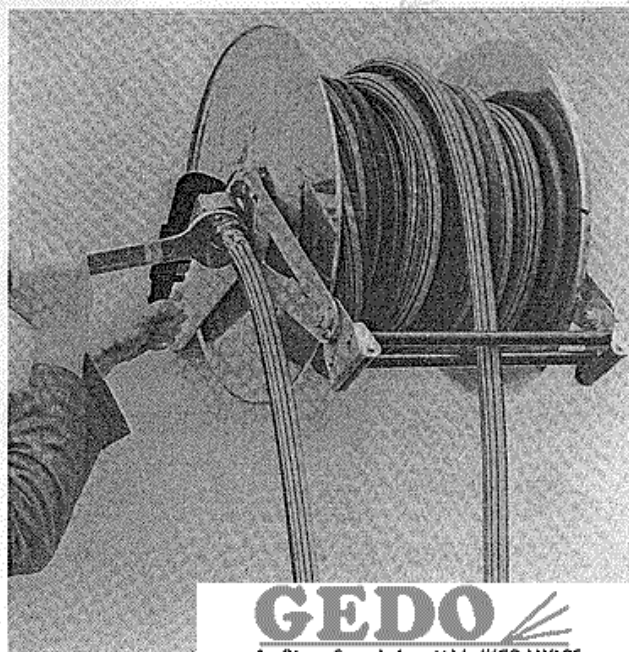
En effet, le boisseau est autocentré librement dans le corps du raccord.

Toute sollicitation anormale sous forme de torsion, compression ou traction est donc susceptible de créer des fuites, lesquelles disparaissent généralement lorsque ces efforts sont supprimés.

C'est pourquoi deux précautions sont à observer lors du branchement de l'alimentation.

▲ **La première précaution** est de toujours réaliser une alimentation en souple, laquelle doit être conçue pour ne jamais exercer une sollicitation anormale sur le raccord tournant.

▲ **La seconde précaution** consiste, lors du vissage du raccord BSP d'alimentation, à maintenir le corps du raccord à l'aide d'une contre-clé de 50 mm (clé rouge sur la photo 1) pendant le blocage inox sur inox du raccord BSP.



GEDO
1er Réseau Français de matériels d'ÉCO-LAVAGE

14 Bd. J. Vernet, Conciergerie, F-13008 Marseille
Port : (33) 0610 232 924 - Fax : 0491 222 190
Mail : contact@gedo.fr

 **LIMATEC**

RECOMMANDATIONS POUR L'UTILISATION COURANTE DE VOTRE ENROULEUR LIMATEC

3) CHOIX DU TUYAU FLEXIBLE ET PRÉCAUTIONS D'USAGE

Avant la mise en service de votre nouvelle installation, vous devez vous assurer que le flexible utilisé a une bonne compatibilité chimique avec le ou les produits que vous utiliserez.

Veillez à ce que les pressions et la température soient indiquées pour l'utilisation du tuyau flexible choisi.

Vérifiez si, sur votre installation, il n'existe aucun "coup de bélier" susceptible de nuire à la durée de vie de votre tuyau et des joints de votre enrouleur. (Un "coup de bélier" peut multiplier par dix la pression de service initialement prévue).

Ne jamais laisser de l'eau ou d'autres produits délicats croupir à l'intérieur de votre enrouleur.

En cas d'arrêt prolongé, pendant les vacances par exemple, chasser le liquide à l'aide d'air comprimé.

Eviter de traîner au sol les tuyaux où ils risqueraient de se détériorer lors du passage de chariots ou de véhicules. Ne piétinez pas vos tuyaux flexibles de crainte de les endommager.

Augmenter plutôt le nombre de postes d'enrouleur pour éviter les longueurs excessives de tuyaux qui risqueraient de se déchirer au contact des objets ou matériel anguleux ou tranchants, tout en demandant un effort de traction important provoqué par les frottements parasites.

Nettoyez régulièrement l'extérieur de vos tuyaux flexibles à l'aide de brosses, d'éponges et de chiffons avec de l'eau additionnée de savon ou de détergents à base de produits tensio-actifs.

4) LONGUEUR DU TUYAU FLEXIBLE POUR LES ENROULEURS AUTOMATIQUES ELR4 - ELR5

La règle générale est que la longueur du tuyau flexible soit toujours inférieure à la longueur de déroulement du ressort.

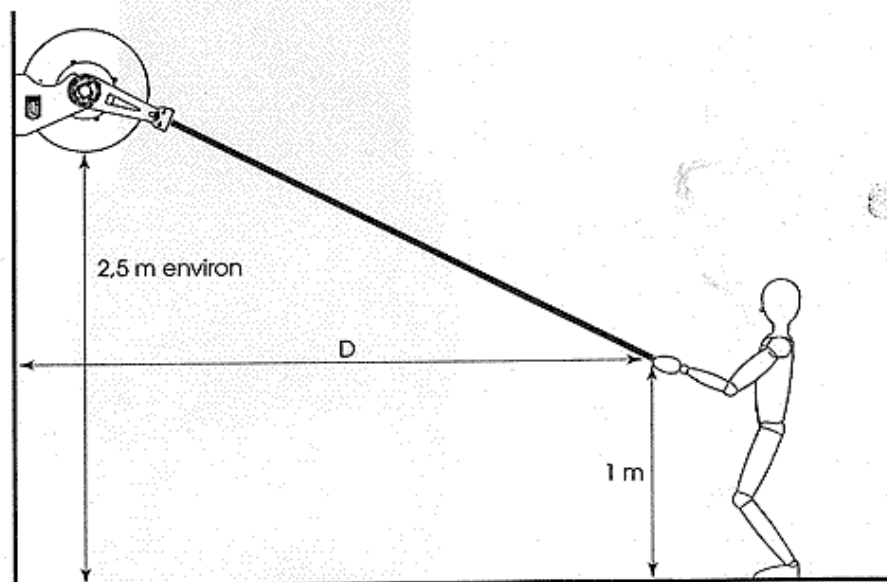
Pour vos enrouleurs ELR4 et ELR5 cette longueur de déroulement du tuyau ne doit pas être supérieure à 20 mètres.

Il existe naturellement une marge de sécurité, mais il ne faut pas en tenir compte.

Pour faciliter le logement des tuyaux, la capacité d'enroulement des tambours est toutefois plus importante.

CALCUL DE LA LONGUEUR IDÉALE DU FLEXIBLE

Par mesure d'hygiène et pour éviter que le tuyau ne touche le sol lors de son utilisation, il faut calculer dès l'origine le bon positionnement de votre enrouleur et la longueur idéale du flexible à utiliser.



D (en m) : longueur du local en diagonale.

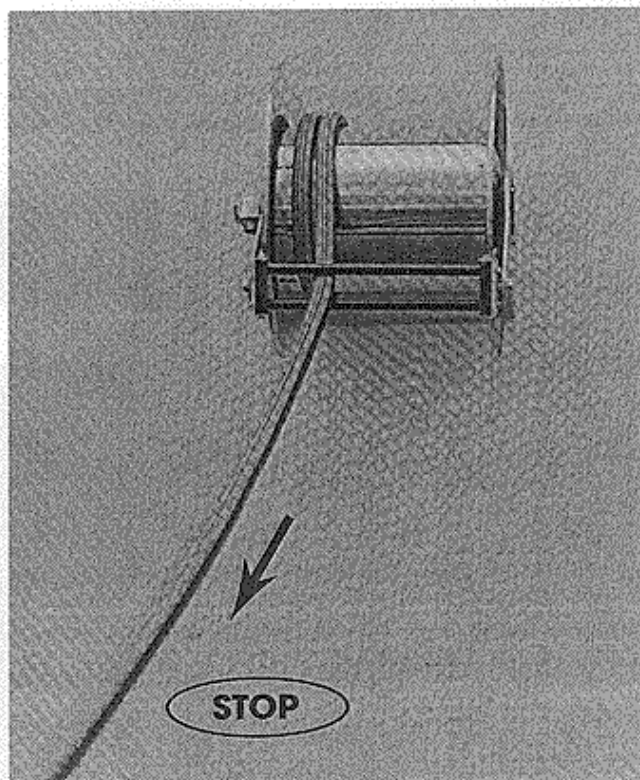
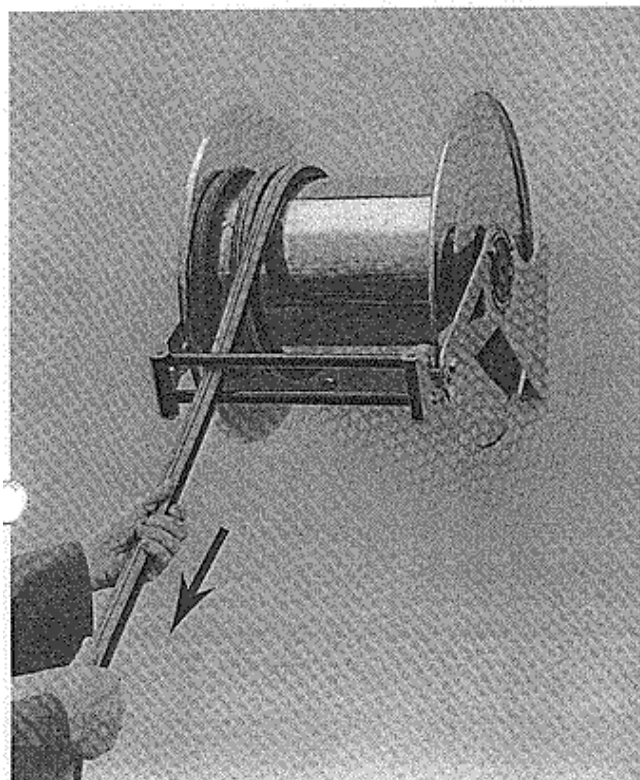
L (en m) : La longueur idéale du flexible à installer est donnée par la relation : $L = D + 3$

Exemple : Pour un local dont la diagonale est de 17 m, il sera conseillé d'équiper l'enrouleur ELR avec un flexible ayant une longueur totale de : $17 + 3 = 20$ mètres.

5) QUELQUES CONSEILS (ELR4 - ELR5)

Veiller à ce qu'il demeure toujours au minimum
valeur d'un tour et demi de tuyau flexible sur

le tambour lorsque le tuyau est complètement
déroulé.



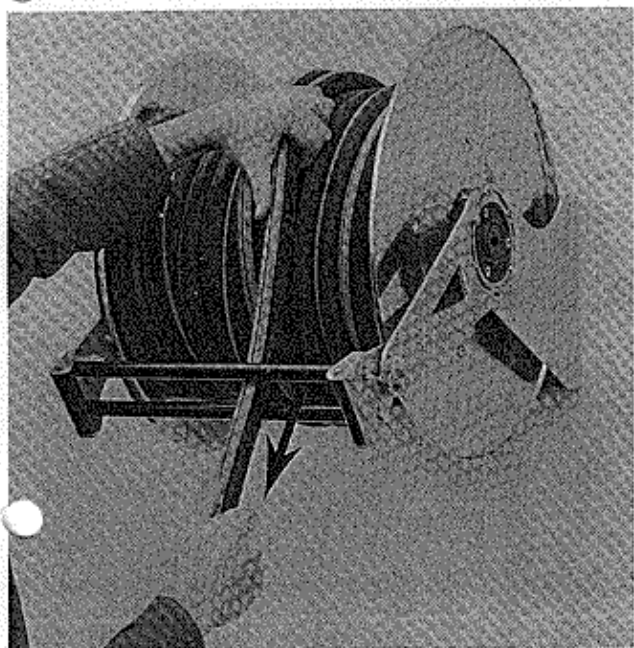
6) TENSION DU RESSORT (ELR4 - ELR5)

Pour tendre le ressort à l'occasion du montage
d'un tuyau flexible, vous pouvez procéder comme
suit :

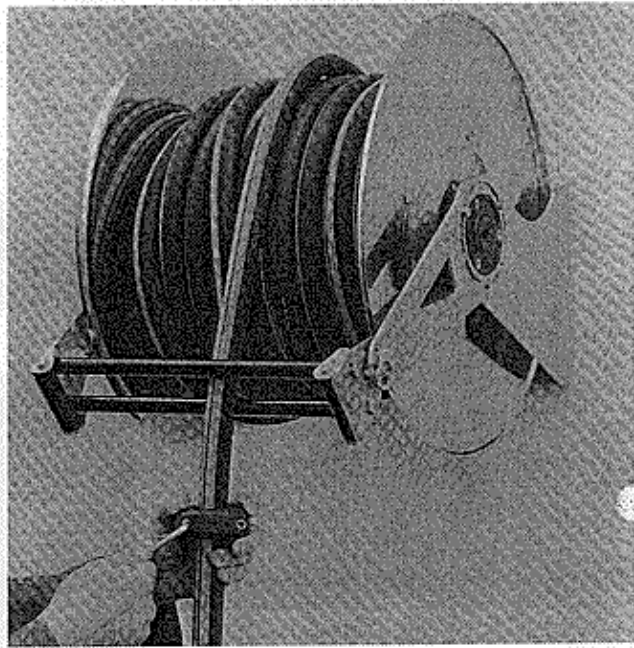
- 1/6) Enrouler manuellement le tuyau sur le tambour.



2/6) Tendre le ressort de un ou deux tours de tambour en maintenant l'extrémité du tuyau tout en faisant tourner le tambour dans le sens qui sera celui du déroulement. Vous sentez une légère



résistance. Passer l'extrémité du tuyau entre les entretoises horizontales du guide de sortie, trouver une position de blocage pour le cliquet et fixer la butée de fin de course à l'endroit désiré.



7) BLOCAGE DE L'ENROULEUR (ELR4 - ELR5)

Ce blocage peut intervenir alors que le tuyau flexible (en dépit des consignes d'utilisation) a été complètement déroulé et que le cliquet est en prise sur la crémaillère.

Votre enrouleur dans ce cas possède une réserve de ressort qui vous permettra manuellement de le débloquer.

Voici comment opérer :

1/7 - se munir de gants,

2/7 - s'assurer par une seconde personne que le

tuyau ne va pas brutalement s'enrouler lorsque le cliquet sera débloqué.

3/7 - la personne avec les gants tournera alors lentement le tambour dans le sens du déroulement et après 1/3 de tour le tambour sera débloqué et reviendra en arrière,

4/7 - A ce moment là, il faudra retenir comme précisé, en second point, le tuyau et permettre son enroulement correct en le guidant jusqu'à la butée fin de course.

